

Evolution de l'intensité de travail des salariés entre 2010 et 2023.

Etude observationnelle à partir de l'observatoire national EVREST.



A. Bailly^{a,b,*}, A. Leroyer^c, J.-F. Gehanno^{a,b}, Equipe projet national Evrest, L. Rollin^{a,b}.

^a Service de médecine du travail et de pathologie professionnelle, CHU de Rouen, Rouen, France

^b Laboratoire Aims, Université de Rouen - Normandie, Rouen, France

^c Département universitaire de santé au travail, Université de Lille, Lille, France

Objectif

Décrire l'évolution de l'intensité de travail pour les salariés, en France, entre 2010 et 2023, à partir de l'observatoire Evrest.

Méthode

Les données sont issues de l'observatoire national EVREST, recueillies entre 2010 et 2023 auprès des salariés nés en octobre, vus en entretien périodique de santé au travail.

L'intensité de travail a été étudiée à l'aide de cinq informations concernant le travail :

- abandon de tâches perturbant le travail
- dépassement des horaires
- difficultés liées à la pression temporelle
- saut de pause ou de repas
- traiter trop vite une opération nécessitant davantage de soin.

L'analyse des évolutions temporelles a été réalisée à partir des données redressées, par des tests de tendance linéaire.

Résultats

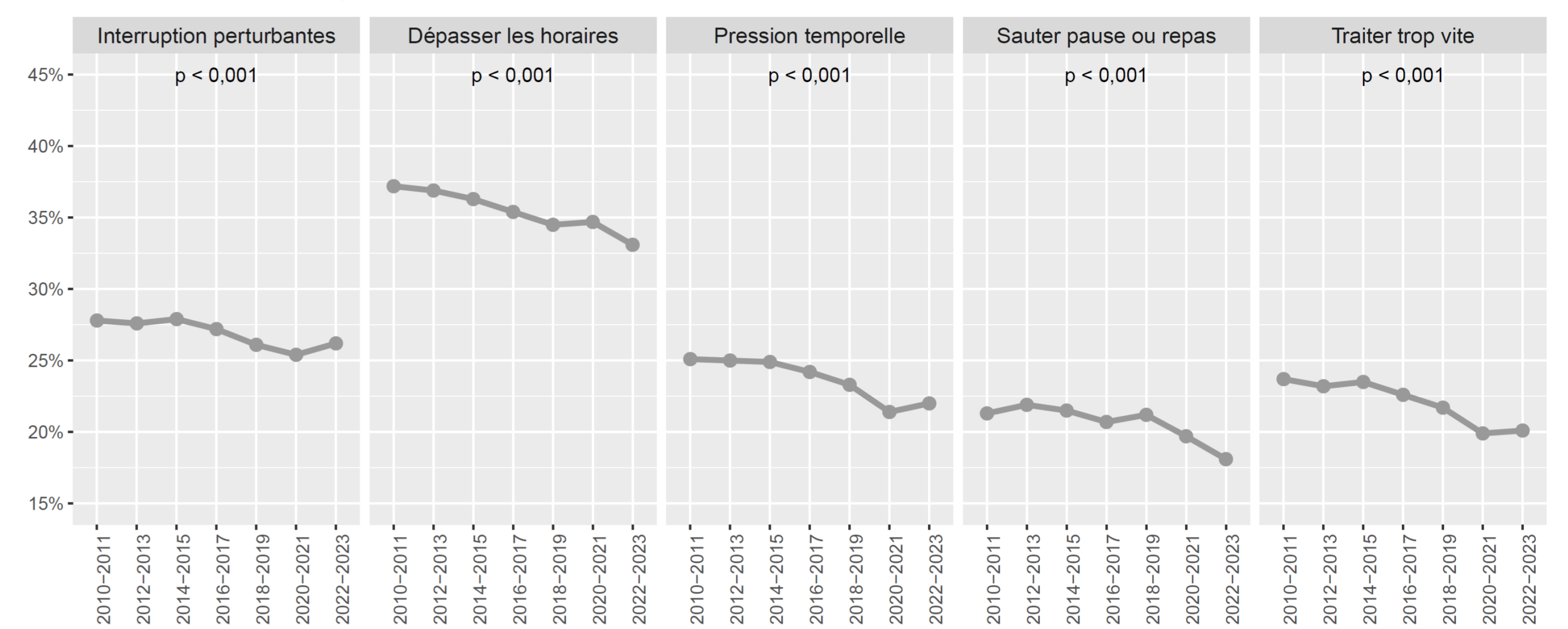
La population incluse comprenait 146 369 salariés.

De façon globale, tous les paramètres d'intensité de travail se sont significativement améliorés.

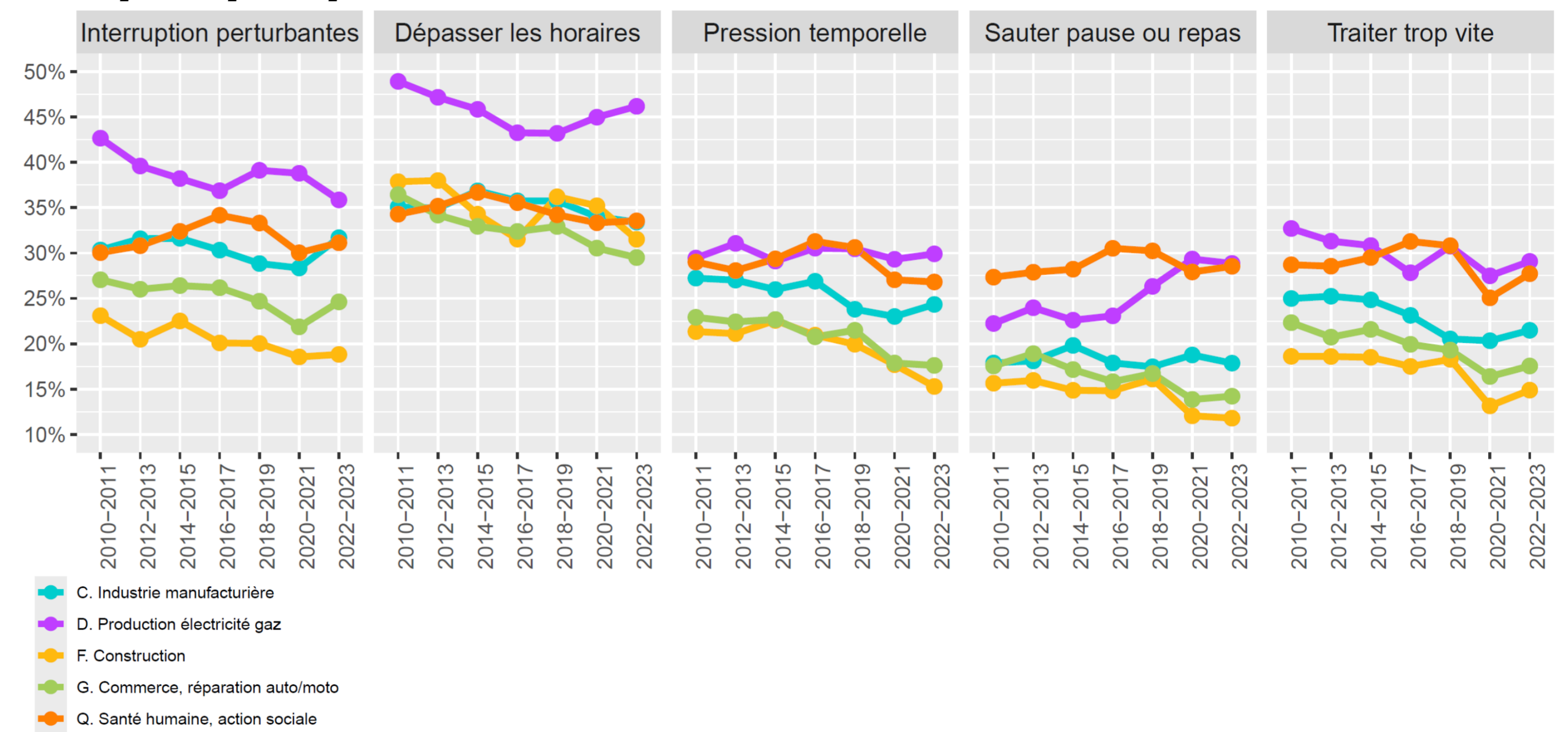
En revanche, les évolutions sont contrastées selon

- le sexe : amélioration des 5 paramètres chez les hommes et pas d'évolution significative des interruptions de tâches et du dépassement d'horaires chez les femmes
- l'âge : améliorations d'autant moins nettes que l'âge augmente
- la catégorie socioprofessionnelle : améliorations pour tous, mais plus marquée chez les cadres et les professions intermédiaires
- le secteur d'activités : aucune amélioration dans le secteur de la santé humaine et action sociale et dégradation significative du saut de repas ou de pauses dans le secteur de la production d'électricité

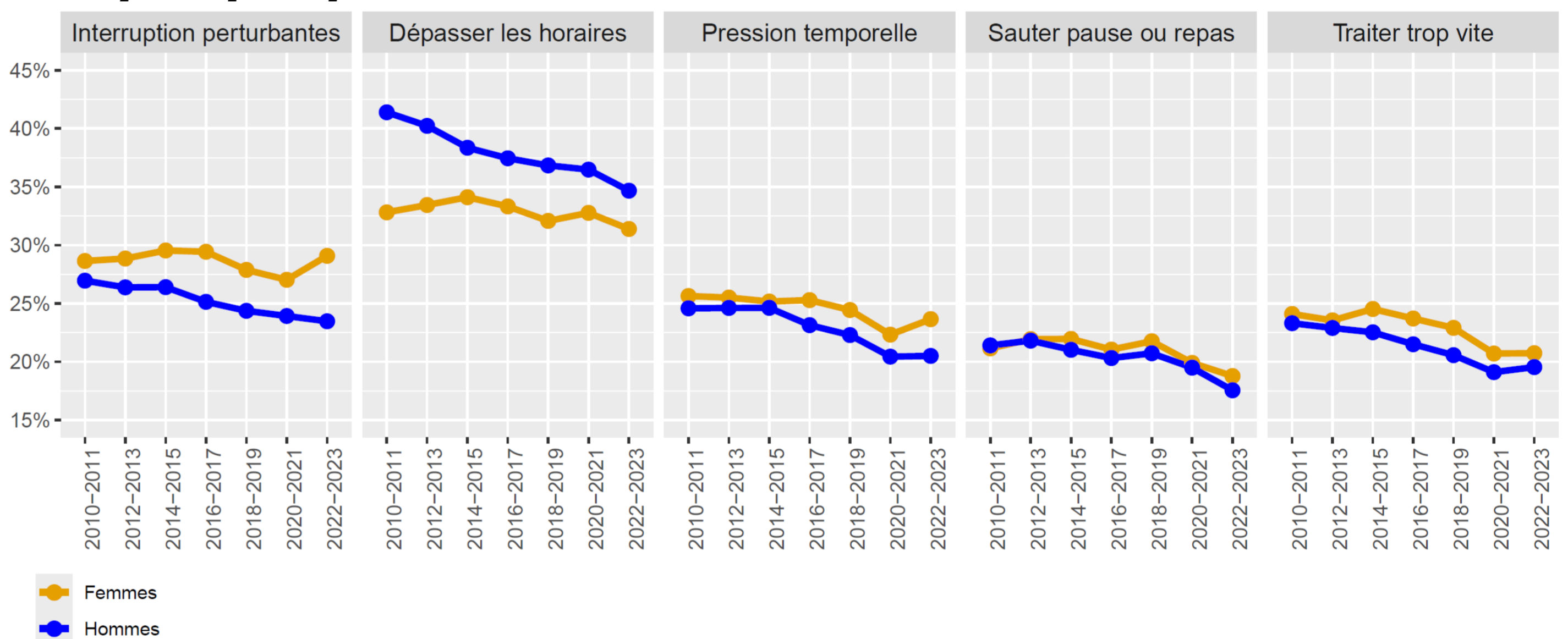
Graphique global



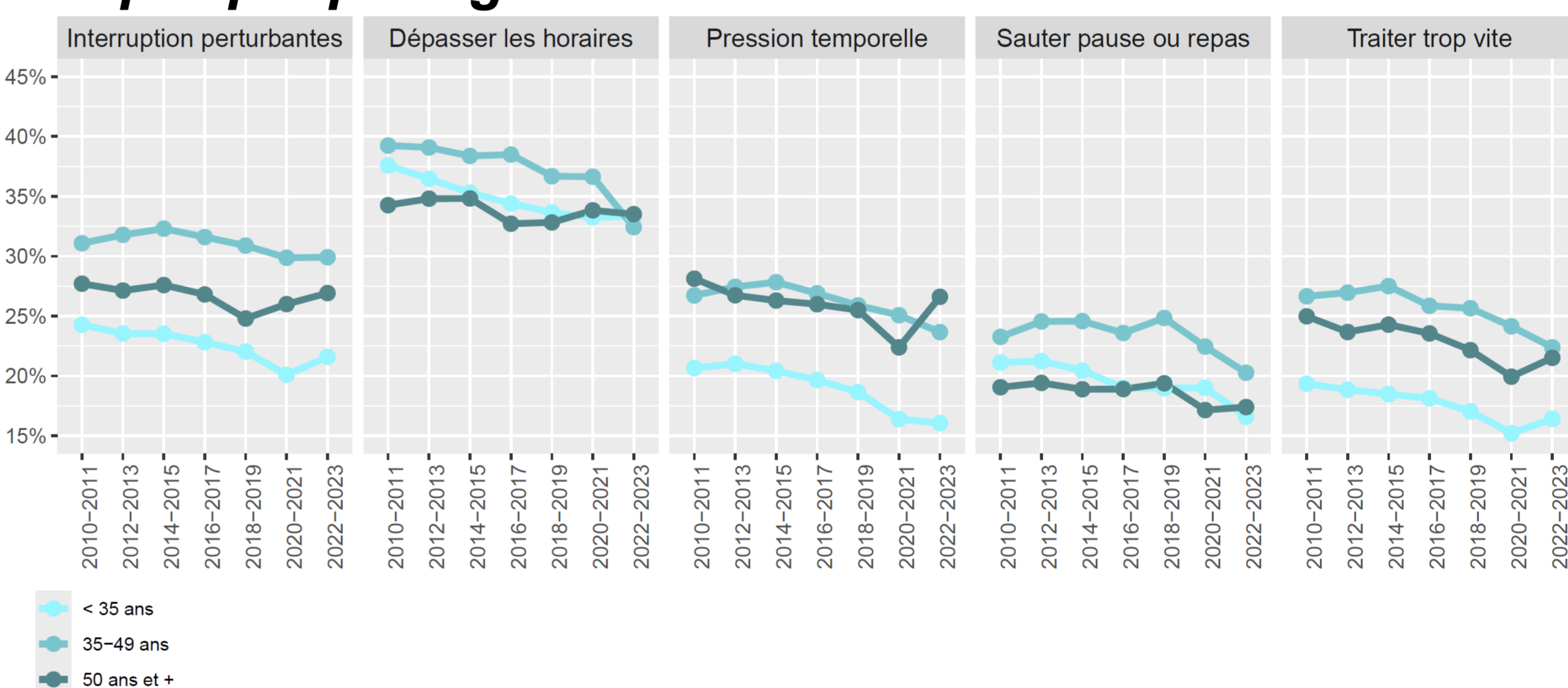
Graphique par secteur



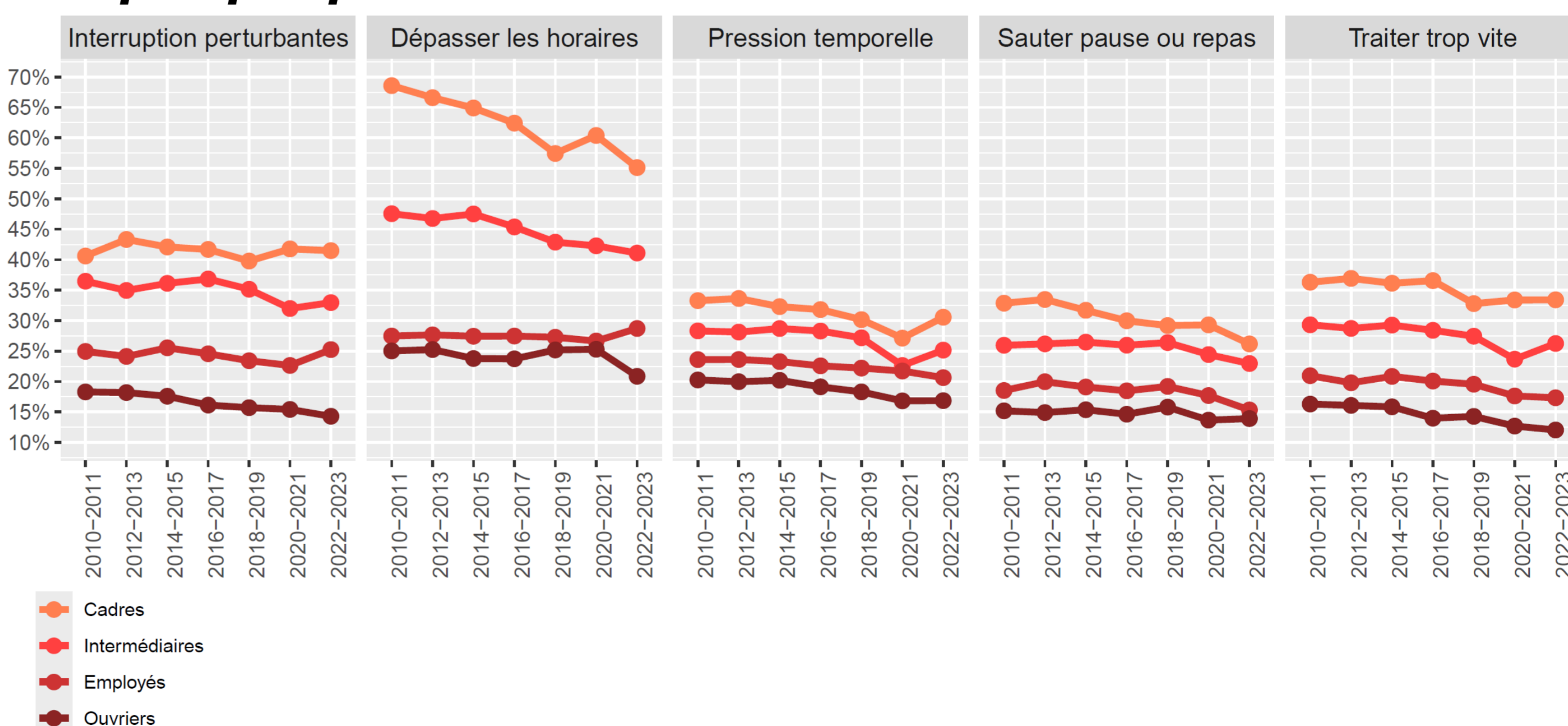
Graphique par sexe



Graphique par âge



Graphique par sexe



L'observatoire Evrest (Evolutions et Relations en Santé au Travail)

Ce dispositif national de veille en santé au travail, permet d'analyser et suivre différents aspects du travail et de la santé de salariés au fil du temps, au moyen d'un questionnaire court rempli lors des consultations de santé au travail. Sa préoccupation est double : constituer une base de données nationale renforçant les connaissances sur les conditions de travail et la santé des salariés et permettre aux équipes santé travail participantes de produire des données en fonction de leurs besoins.

Evrest s'appuie sur un Groupement d'intérêt scientifique (Gis), créé en 2009.

Le réseau est animé par une équipe projet national et des référents dans chaque région de France.